

## Problemen met de afdrukkwaliteit

In dit onderwerp wordt het volgende besproken:

- 'Papiersoort' op pagina 4-19
- 'Problemen met de afdrukkwaliteit diagnosticeren' op pagina 4-19
- 'Kleurinstellingen' op pagina 4-25
- 'Kleuren kalibreren' op pagina 4-26
- 'Kleuren lichter/donkerder maken' op pagina 4-26
- 'Kleuren balanceren' op pagina 4-27
- 'Marges kalibreren' op pagina 4-29

Uw printer is ontworpen om altijd kleurenafdrucken van hoge kwaliteit te genereren. Als er problemen met de afdrukkwaliteit optreden, gebruikt u de informatie op deze pagina's om het probleem op te lossen.

Ga voor meer informatie en on line ondersteuning naar de website van Xerox: [www.xerox.com/office/infoSMART](http://www.xerox.com/office/infoSMART). Ga voor suggesties over kleurgebruik naar [www.colorconnection.xerox.com](http://www.colorconnection.xerox.com).

## Papiersoort

### Let op

Als u het papier type in een lade wijzigt, **moet** u het papier type op het voorpaneel aanpassen aan het type dat u hebt geladen. **Doet u dit niet, dan kunnen er problemen met de afdrukkwaliteit optreden en kan de fuser beschadigd raken.**

Voor het beste resultaat **gebruikt u alleen Xerox Phaser Color Printing-media**. Deze media verzekeren u van uitstekende resultaten op uw Phaser-printer, aangezien voor de Phaser-printer en Phaser-media geldt: *Made for Each Other*.

## Problemen met de afdrukkwaliteit diagnosticeren

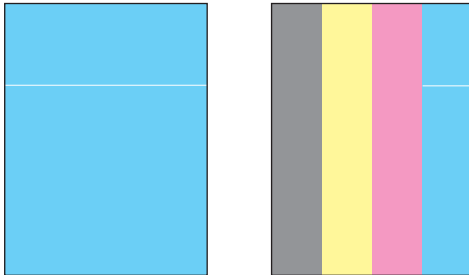
### Let op

Beschadigingen die het gevolg zijn van het gebruik van niet-toegestane papiersoorten, transparanten en andere speciale media, vallen niet onder de garantie, serviceovereenkomst of volle-tevredenheidsgarantie van Xerox. De volle-tevredenheidsgarantie van Xerox is beschikbaar in de Verenigde Staten en Canada. Buiten de VS en Canada kunnen andere garantievoorwaarden gelden. Neem voor meer informatie contact op met uw plaatselijke vertegenwoordiger.

Raadpleeg de volgende tabel voor specifieke oplossingen bij problemen met de afdrukkwaliteit.

## Problemen met de afdrukkwaliteit diagnosticeren

### Lichte strepen of stroken - één kleur

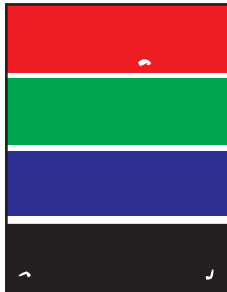


1. Open de voorklep.
2. Verwijder de afvalcassette.
3. Maak het laservenster van de betreffende kleur schoon met het speciale schoonmaakstaafje.  
Het schoonmaakstaafje vindt u aan de binnenkant van de voorklep.
4. Plaats de afvalcassette terug in de printer.

Als het probleem blijft bestaan nadat u het laservenster hebt schoongemaakt, dient u de eenheid voor het vastleggen van het beeld voor de betreffende kleur te vervangen.

### Onvolledige fixatie

Toner lijkt te ontbreken op de afdruk of kan eenvoudig worden verwijderd.



Controleer of het papier dat u in de lade hebt geplaatst waaruit u afdruckt, overeenkomt met:

- de juiste papiersoort voor de printer. Controleer of het papier juist is geladen. Voor meer informatie over ondersteunde papiersoorten en -gewichten selecteert u op het voorpaneel van de printer achtereenvolgens **Gegevens**, **Gegevenspagina's** en **Pagina Papiertips**.
- de papiersoort die op het voorpaneel van de printer en in het printerstuurprogramma is geselecteerd.

Als het probleem zich blijft voordoen:

1. Verricht een van de volgende handelingen:
  - Lade 1 (MPT): verwijder het papier en plaats het terug.
  - Laden 2-5: open en sluit de geselecteerde papierlade.U wordt via het voorpaneel gevraagd de geladen papiersoort te bevestigen of te wijzigen.
2. Selecteer **Wijzigen** op het voorpaneel van de printer en druk op de knop **OK**. Verricht vervolgens een van de volgende handelingen:
  - Selecteer de juiste papiersoort en druk op de knop **OK**.
  - Selecteer de eerstvolgende soort zwaarder papier en druk op de knop **OK**.

### Opmerking

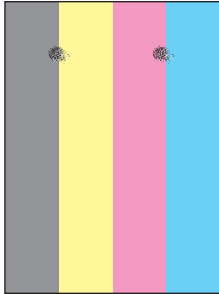
De papiersoorten zijn, van licht naar zwaar: Normaal papier, Zwaar normaal papier, Dun kaartmateriaal, Dik kaartmateriaal.

## Problemen met de afdrukkwaliteit diagnosticeren (vervolg)

---

### Terugkerende fouten

Er verschijnen vlekken of lijnen op regelmatige afstanden van elkaar op de pagina in de richting waarmee het papier door de printer wordt gevoerd. De fouten komen voor in alle kleuren en/of in gebieden die niet zijn afgedrukt.



Er verschijnen vlekken of lijnen op regelmatige afstanden van elkaar op de pagina in de richting waarmee het papier door de printer wordt gevoerd. De fouten komen voor in slechts één kleur.



1. Selecteer op het voorpaneel van de printer achtereenvolgens **Problemen oplossen**, **Problemen met de afdrukkwaliteit** en **Pagina Terugkerende fouten**.  
Op de pagina Terugkerende fouten worden instructies afgedrukt waarmee u kunt vaststellen welke eenheden defect zijn.
2. Vervang de artikelen voor routineonderhoud die op de pagina Terugkerende fouten worden aangeduid.

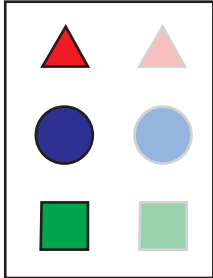
### Opmerking

Als u de overdrachtroller hebt vervangen, selecteert u op het voorpaneel van de printer achtereenvolgens **Gegevens**, **Informatie verbruiksartikelen** en **Levensduur overdrachtroller opnieuw instellen**.

## Problemen met de afdrukkwaliteit diagnosticeren (vervolg)

### Vershoven afbeelding

De toner lijkt meerdere keren te worden afgedrukt op de pagina en wordt ongeveer 84 mm verder op de pagina geplaatst in de richting waarmee het papier door de printer wordt gevoerd.



Controleer of het papier dat u in de lade hebt geplaatst waaruit u afdruckt, overeenkomt met:

- de juiste papiersoort voor de printer. Controleer of het papier juist is geladen. Voor meer informatie over ondersteunde papiersoorten en -gewichten selecteert u op het voorpaneel van de printer achtereenvolgens **Gegevens**, **Gegevenspagina's** en **Pagina Papiertips**.
- de papiersoort die op het voorpaneel van de printer en in het printerstuurprogramma is geselecteerd.

Als het probleem zich blijft voordoen:

1. Verricht een van de volgende handelingen:

- Lade 1 (MPT): verwijder het papier en plaats het terug.
- Laden 2-5: open en sluit de geselecteerde papierlade.

U wordt via het voorpaneel gevraagd de geladen papiersoort te bevestigen of te wijzigen.

2. Selecteer **Wijzigen** op het voorpaneel van de printer en druk op de knop **OK**. Verricht vervolgens een van de volgende handelingen:

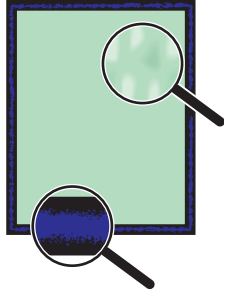
- Selecteer de juiste papiersoort en druk op de knop **OK**.
- Selecteer de eerstvolgende soort lichter papier en druk op de knop **OK**.

### Opmerking

De papiersoorten zijn, van zwaar naar licht: Dik kaartmateriaal, Dun kaartmateriaal, Zwaar normaal papier en Normaal papier.

## Problemen met de afdrukkwaliteit diagnosticeren (vervolg)

**Effen vlakken zijn gespikkeld of vlekkerig**  
**Zwarte gebieden worden blauw afgedrukt**



Controleer of het papier dat u in de lade hebt geplaatst waaruit u afdrukt, overeenkomt met:

- de juiste papiersoort voor de printer. Controleer of het papier juist is geladen. Voor meer informatie over ondersteunde papiersoorten en -gewichten selecteert u op het voorpaneel van de printer achtereenvolgens **Gegevens**, **Gegevenspagina's** en **Pagina Papiertips**.
- de papiersoort die op het voorpaneel van de printer en in het printerstuurprogramma is geselecteerd.

Als het probleem zich blijft voordoen, past u de tonerinstelling aan op de papiersoort die u gebruikt:

1. Plaats papier in lade 1 (MPT).

U wordt via het voorpaneel gevraagd de geladen papiersoort te bevestigen of te wijzigen.

2. Ga als volgt te werk op het voorpaneel van de printer:

- Druk op de knop **OK** om de papiersoort te bevestigen. Ga door naar stap 3.
- Neem de volgende stappen:
  - a. Selecteer **Wijzigen** om de papiersoort te wijzigen en druk op de knop **OK**.
  - b. Druk op **pijl-omhoog** of **pijl-omlaag** om de juiste papiersoort te selecteren en druk op de knop **OK**.
  - c. Druk op **pijl-omhoog** of **pijl-omlaag** om het juiste papierformaat te selecteren en druk op de knop **OK**.
  - d. Ga door naar stap 3.

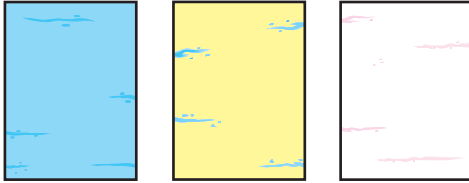
3. Selecteer achtereenvolgens **Printerinstellingen**, **Kalibratieinstellingen**, **Voor papier kalibreren** en **Pagina's voor papier kalibreren**.

4. Volg de instructies op de pagina's Voor papier kalibreren om de tonerinstelling aan te passen.

## Problemen met de afdrukkwaliteit diagnosticeren (vervolg)

### Strepen, vegen of stroken

Er verschijnen donkere of lichte vlekken op de pagina in alle kleuren en/of in gebieden die niet zijn afgedrukt.



Controleer of het papier dat u in de lade hebt geplaatst waaruit u afdrukt, overeenkomt met:

- de juiste papiersoort voor de printer. Controleer of het papier juist is geladen. Voor meer informatie over ondersteunde papiersoorten en -gewichten selecteert u op het voorpaneel van de printer achtereenvolgens **Gegevens**, **Gegevenspagina's** en **Pagina Papiertips**.
- de papiersoort die op het voorpaneel van de printer en in het printerstuurprogramma is geselecteerd.

Als het probleem zich blijft voordoen, moet u inktvegen van de toner verwijderen:

1. Selecteer op het voorpaneel van de printer achtereenvolgens **Problemen oplossen**, **Problemen met de afdrukkwaliteit** en **Inktvegen verwijderen**.

Er worden meerdere schoonmaakpagina's afgedrukt.

2. Herhaal stap 1 totdat er geen toner meer zichtbaar is op de pagina's.

Als het probleem niet is verholpen door de inktvegen te verwijderen, volgt u deze stappen:

1. Selecteer op het voorpaneel van de printer achtereenvolgens **Problemen oplossen**, **Problemen met de afdrukkwaliteit** en **Pagina Terugkerende fouten**.

Op de pagina Terugkerende fouten worden instructies afgedrukt waarmee u kunt vaststellen welke eenheden defect zijn.

2. Vervang de artikelen voor routineonderhoud die op de pagina Terugkerende fouten worden aangeduid.

### Opmerking

Als u de overdrachtroller hebt vervangen, selecteert u op het voorpaneel van de printer achtereenvolgens **Gegevens**, **Informatie verbruiksartikelen** en **Levensduur overdrachtroller opnieuw instellen**.

## Problemen met de afdrukkwaliteit diagnosticeren (vervolg)

---

### Kleuren zijn niet goed uitgelijnd

De kleuren zijn buiten het aangegeven gebied terechtgekomen of worden over een andere kleur afgedrukt.

Open en sluit de voorklep. Bij de volgende afdruk wordt er automatisch een registratiekalibratie uitgevoerd door de printer.



---

### Alle kleuren zijn te licht of te donker

De kleuren zijn flets of te donker.

Kalibreer de kleuren van de printer. Met kalibratie past u de kleurbalans en het lichtheidsniveau van de printer aan.

1. Selecteer op het voorpaneel van de printer achtereenvolgens **Printerinstellingen**, **Kalibratie-instellingen**, **Kleuren kalibreren** en **Zelfstudiepagina**.
2. Volg de instructies op de zelfstudiepagina om de kleuren te balanceren of lichter of donkerder af te drukken.

---

## Kleurinstellingen

De modus voor de afdrukkwaliteit en TekColor Correction hebben een directe invloed op de kwaliteit van uw afdrukken. U kunt deze instellingen in het printerstuurprogramma of via het voorpaneel van de printer wijzigen.

### Opmerking

Als de instellingen van het stuurprogramma en die van het voorpaneel op de printer niet overeenkomen, worden de instellingen van het stuurprogramma gebruikt.

Ga naar [Documentatie/Afdrukken/Kleuren gebruiken](#) op de *Cd-rom met gebruikersdocumentatie* voor meer informatie over het gebruik van kleuren.

## Kleuren kalibreren

Met kleurenkalibratie kunt u voor optimale uitvoer van kleuren zorgen. Mogelijk moeten de kleurinstellingen worden aangepast tijdens de initiële instelling van de printer of na het vervangen van tonercassettes en eenheden voor het vastleggen van het beeld. Er zijn twee procedures: *Kleuren lichter / donkerder maken* en *Kleuren balanceren*. Als de hele afbeelding te licht of te donker is, gebruikt u de procedure *Kleuren lichter / donkerder maken*. Voor een fijnere aanpassing van de hoofdkleuren (cyaan, magenta en geel) voert u ook de procedure *Kleuren balanceren* uit.

## Kleuren lichter/donkerder maken

Met de procedure *Kleuren lichter / donkerder maken* kunt u elke hoofdkleur (cyaan, magenta, geel en zwart) lichter of donkerder maken voor een lichtere of donkerdere afbeelding.

### Let op

Het lichtheidsniveau is van toepassing op alle afdrukken voor alle gebruikers. Het wordt over het algemeen niet aanbevolen om deze instelling te wijzigen.

### Procedure:

1. Selecteer op het voorpaneel van de printer achtereenvolgens **Printerinstellingen**, **Kalibratie-instellingen**, **Kleuren kalibreren** en **Kleuren lichter / donkerder maken**.

De Kleurreferentiepagina wordt afgedrukt. Gebruik deze pagina om te controleren of de afbeelding niet te licht of te donker is. Het huidige lichtheidsniveau van de printer wordt weergegeven op de pagina.

- a. Selecteer **Lichtheidsniveau** en druk op de knop **OK**.
  - b. Druk op **pijl-omhoog** of **pijl-omlaag** om de waarde te wijzigen van **-5** (lichtste instelling) tot **5** (donkerste instelling). Druk vervolgens op de knop **OK**. De Kleurreferentiepagina wordt automatisch afgedrukt met de nieuwe waarde voor het lichtheidsniveau.
  - c. Herhaal de stappen a en b totdat u het gewenste resultaat bereikt.
2. U voltooit de procedure door een van de volgende opties te selecteren:
    - **Accepteer de wijzigingen**: hiermee wordt het nieuwe lichtheidsniveau opgeslagen en keert u terug naar het menu *Kleuren kalibreren*.
    - **Wijzigingen niet opslaan**: hiermee keert u terug naar het menu *Kleuren kalibreren* en worden eventuele wijzigingen niet opgeslagen.



## Kleuren balanceren

Door kleuren te balanceren, voorkomt u dat een hoofdkleur (cyaan, magenta of geel) een andere kleur overstemt. U kunt op drie manieren kleuren balanceren:

- **PhaserMatch- en PhaserCal-software:** hiermee kunt u het nauwkeurigst de kleur balanceren met behulp van metingen door instrumenten. Als u PhaserMatch- of PhaserCal-software gebruikt, is het niet nodig om de procedures Basiskleurbalans of Geavanceerde kleurbalans uit te voeren.
- **Basiskleurbalans:** hiermee kunt u de kleurbalans dusdanig aanpassen dat deze voldoet voor de meeste afdrukbehoeften. Er worden twaalf eenvoudige, visuele evaluaties uitgevoerd om de kleursterkte van drie tinten van elke tonerkleur onafhankelijk aan te passen.
- **Geavanceerde kleurbalans:** hiermee wordt de kleurbalans nauwkeuriger aangepast dan met de procedure Basiskleurbalans. Er worden twee of meer geavanceerde, visuele evaluaties uitgevoerd om ervoor te zorgen dat een mengsel van gelijke delen van de hoofdkleuren een neutrale grijze kleur vormt.

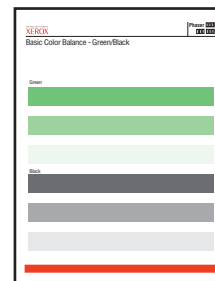
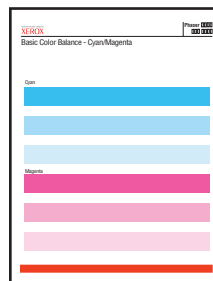
## PhaserMatch- en PhaserCal-software

Met PhaserMatch-kleurbeheer en PhaserCal-kleurenkalibratie beschikt u over kalibratiehulpmiddelen die gebaseerd zijn op instrumenten. Deze toepassingen maken gebruik van metingen van een spectrofotometer of een scanner om de Phaser 7750-printer optimaal te kalibreren.

U kunt PhaserCal-software gebruiken met elke Phaser 7750-kleurenlaserprinter. De software wordt meegeleverd met de configuraties 7750DN, 7750GX en 7750DXF. Ga voor meer informatie over PhaserMatch- en PhaserCal-software naar de website van Xerox: [www.xerox.com/office/infoSMART](http://www.xerox.com/office/infoSMART). Als u PhaserCal-software wilt bestellen, gaat u naar [www.xerox.com/office/7750supplies](http://www.xerox.com/office/7750supplies).

## Basiskleurbalans:

De pagina's voor basiskleurbalans (zoals de voorbeeldpagina's aan de rechterkant) bevatten rijen cyaan, magenta, groen en zwart. Elke rij bevat secties met een nummer van -5 tot 5. Wanneer u de pagina bekijkt op een armlengte afstand, moet de kleur in de sectie +0 het best overvloeien in de achtergrondkleur van de rij. Als dat niet het geval is, moet u de procedure Basiskleurbalans uitvoeren om de kleurinstellingen aan te passen.



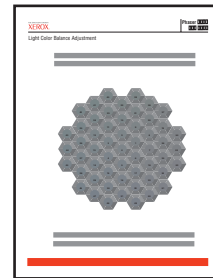
**Procedure:**

1. Selecteer **Basiskleurbalans** op het voorpaneel van de printer en druk op de knop **OK**.
2. Volg de stappen op de pagina Basiskleurbalans - cyaan/magenta, totdat de gewenste kleurinstelling is bereikt.
3. Volg de stappen op de pagina Basiskleurbalans - groen/zwart, totdat de gewenste kleurinstelling is bereikt.

## Geavanceerde kleurbalans

De Bijstellingspagina kleurbalans lichte kleuren en de Bijstellingspagina kleurbalans donkere kleuren (zoals de voorbeeldpagina aan de rechterkant) bevatten een groot aantal cirkels, die zijn genummerd van 0 tot 54 en verschillende tinten hebben.

De middelste cirkel (0) moet de meest neutrale grijze kleur hebben. Als een of meer kleuren worden afgedrukt met een andere densiteit, ziet u een kleurverschuiving in de cirkel. Als cyaan bijvoorbeeld lichter wordt afgedrukt dan normaal, is de cirkel te rood.



**Procedure:**

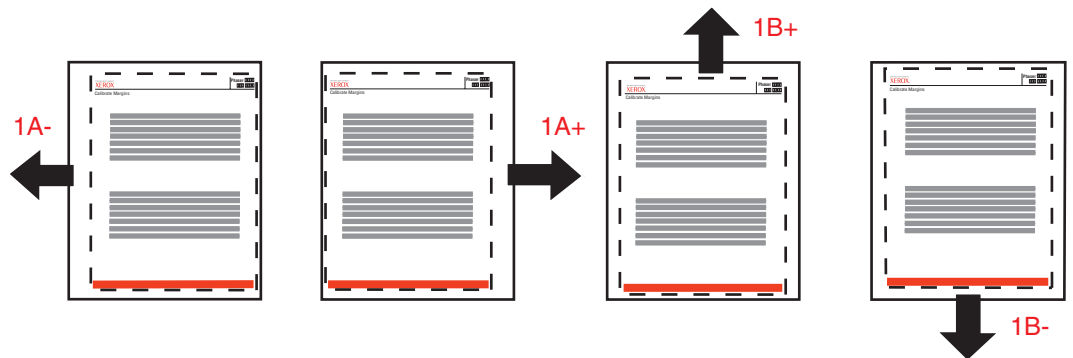
1. Selecteer **Geavanceerde kleurbalans** op het voorpaneel van de printer en druk op de knop **OK**.
2. Volg de stappen op de Bijstellingspagina kleurbalans lichte kleuren, totdat de gewenste aanpassing is bereikt.
3. Volg de stappen op de Bijstellingspagina kleurbalans donkere kleuren, totdat de gewenste aanpassing is bereikt.

## Marges kalibreren

Gebruik het menu **Marges kalibreren** om het afdruckgebied aan te passen aan de papierranden. Het beeldgebied wordt aangegeven met een streepjesrechthoek. De printer drukt niet af buiten deze rechthoek.

### Marges van zijde 1 aanpassen bij invoer met de lange zijde eerst

1. Ga als volgt te werk om de streepjesrechthoek op de pagina te verplaatsen naar de gewenste positie:
  - a. Selecteer **Zijde 1 "A" Marge** en druk op de knop **OK**.
  - b. Druk op de **pijl-omhoog** of **pijl-omlaag** om de marge te verplaatsen zoals wordt aangegeven.
  - c. U kunt de instellingen aanpassen in het bereik van -40 tot +40 eenheden (6,7 mm). De dikte van de streepjeslijn van de rechthoek is 1 eenheid. 12 eenheden verplaatsen de rechthoek 1 mm.
  - d. Selecteer **Zijde 1 "B" Marge** en druk op de knop **OK**.
  - e. Druk op de **pijl-omhoog** of **pijl-omlaag** om de marge te verplaatsen zoals wordt aangegeven.
2. Druk de pagina **Marges kalibreren** opnieuw af om de aanpassing te controleren of te wijzigen.



Zo verplaatst u naar links: verlaag de instelling Zijde 1 "A" Marge.

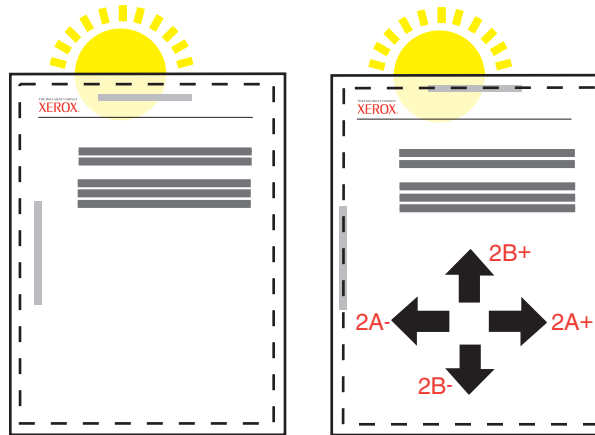
Zo verplaatst u naar rechts: verhoog de instelling Zijde 1 "A" Marge.

Zo verplaatst u omhoog: verhoog de instelling Zijde 1 "B" Marge.

Zo verplaatst u omlaag: verlaag de instelling Zijde 1 "B" Marge.

## Marges van zijde 2 aanpassen bij invoer met de lange zijde eerst en met de optie Dubbelzijdig afdrukken

1. Houd de afdruk omhoog in de straal van een sterke lichtbron, met zijde 1 naar u gericht. Kijk naar de schaduw van de volle lijnen op zijde 2.
2. Ga als volgt te werk om de doorgetrokken lijnen uit te lijnen met de streepjeslijnen:
  - a. Selecteer **Zijde 2 "A" Marge** en druk op de knop **OK**.
  - b. Druk op de **pijl-omhoog** of **pijl-omlaag** om de marge te verplaatsen zoals wordt aangegeven.
  - c. Selecteer **Zijde 2 "B" Marge** en druk op de knop **OK**.
  - d. Druk op de **pijl-omhoog** of **pijl-omlaag** om de marge te verplaatsen zoals wordt aangegeven.
3. Druk de pagina **Marges kalibreren** opnieuw af om de aanpassing te controleren of te wijzigen.

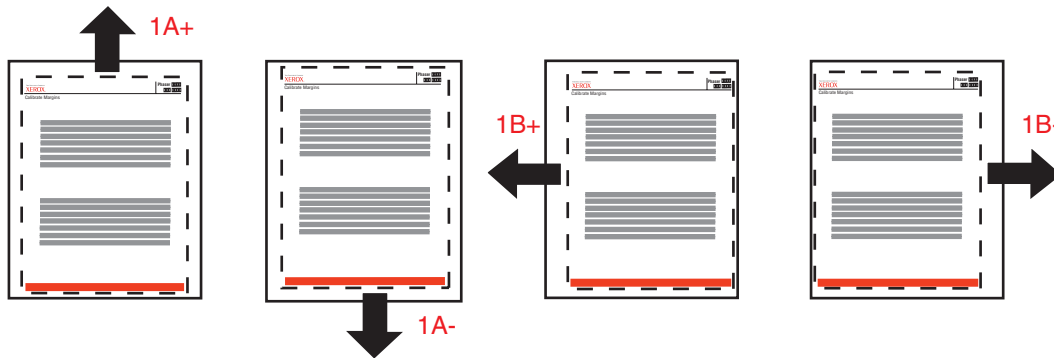


## Marges van zijde 1 aanpassen bij invoer met de korte zijde eerst

1. Ga als volgt te werk om de streepjesrechthoek op de pagina te verplaatsen naar de gewenste positie:
  - a. Selecteer **Zijde 1 "A" Marge** en druk op de knop **OK**.
  - b. Druk op de **pijl-omhoog** of **pijl-omlaag** om de marge te verplaatsen zoals wordt aangegeven.

U kunt de instellingen aanpassen in het bereik van -40 tot +40 eenheden (6,7 mm). De dikte van de streepjeslijn van de rechthoek is 1 eenheid. 12 eenheden verplaatsen de rechthoek 1 mm.

  - c. Selecteer **Zijde 1 "B" Marge** en druk op de knop **OK**.
  - d. Druk op de **pijl-omhoog** of **pijl-omlaag** om de marge te verplaatsen zoals wordt aangegeven.
2. Druk de pagina **Marges kalibreren** opnieuw af om de aanpassing te controleren of te wijzigen.



Zo verplaatst u omhoog: verhoog de instelling Zijde 1 "A" Marge.

Zo verplaatst u omlaag: verlaag de instelling Zijde 1 "A" Marge.

Zo verplaatst u naar links: verhoog de instelling Zijde 1 "B" Marge.

Zo verplaatst u naar rechts: verlaag de instelling Zijde 1 "B" Marge.

## Marges van zijde 2 aanpassen bij invoer met de korte zijde eerst en met de optie Dubbelzijdig afdrukken

1. Houd de afdruk omhoog in de straal van een sterke lichtbron, met zijde 1 naar u gericht. Kijk naar de schaduw van de volle lijnen op zijde 2.
2. Ga als volgt te werk om de doorgetrokken lijnen uit te lijnen met de streepjeslijnen:
  - a. Selecteer **Zijde 2 "A" Marge** en druk op de knop **OK**.
  - b. Druk op de **pijl-omhoog** of **pijl-omlaag** om de marge te verplaatsen zoals wordt aangegeven.
  - c. Selecteer **Zijde 2 "B" Marge** en druk op de knop **OK**.
  - d. Druk op de **pijl-omhoog** of **pijl-omlaag** om de marge te verplaatsen zoals wordt aangegeven.
3. Druk de pagina **Marges kalibreren** opnieuw af om de aanpassing te controleren of te wijzigen.

